

書卡複製機

使用手冊

簡介

書卡複製機的功用在於將來源卡直接複製到另一片書卡（以下稱目的卡）。每台複製機上有10組拷貝模組且皆為獨立操作，互不干擾，若有一模組故障時，其他模組仍可正常工作。每一模組可分別複製不同內容的來源卡，且當一模組的複製作業完成後，可立即更換來源卡或目的卡，其他模組的作業並不會受到影響。上述的特點將使得書卡的複製作業更有效率，故此書卡複製機是目前最快速、最有效率的大量生產工具。

本手冊分為以下章節，請依需要參考各章節的內容：

1. **來源卡製作方法：**在使用書卡複製機前，必須先以PC上的電書應用程式編排、製作來源卡，以做為複製時的母卡。
2. **複製機操作方法：**本節介紹如何使用複製機來複製書卡。
3. **書卡插槽更換方法：**在經過數萬次的插、拔卡後，書卡插槽可能會因而損壞，本節介紹如何更換已受損的插槽。
4. **複製機韌體更新方法：**複製機的控制程式（韌體）是可被更新的，當欲更新韌體時，請參考此節。

規格

1. 本機使用的電源規格為：AC 100V~240V（單相，50/60 Hz）。大陸地區建議使用AVR（電壓穩定器），以避免電壓超過240V。
2. 書卡複製機上共有10組獨立操作的拷貝模組，每個拷貝模組皆可插入一片來源卡及一片目的卡，故可同時將10片不同或相同內容的來源卡，複製成其他的書卡。
3. 目前可相互複製的書卡為：1Mbyte、2Mbyte、4Mbyte、8Mbyte、16Mbyte、32Mbyte、64Mbyte及128MByte。請注意，目的卡的可用容量（不含損壞區域）必須大於或等於來源卡內的實際內容量。
4. 複製機可在複製過程中記錄目的卡的損壞區域，以供閱讀機判讀後，避免將資料燒錄至此區域。

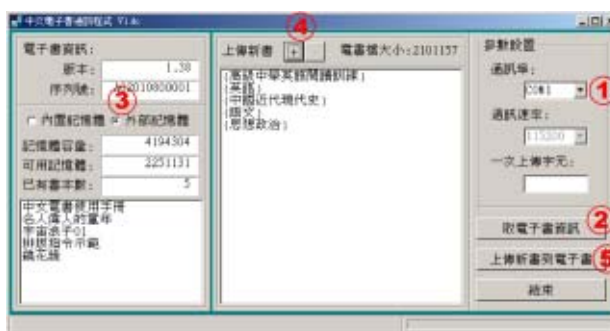
配件

1. 複製機主機1部（內含10組拷貝模組）。
2. AC電源線1條。
3. 複製機傳輸線1條（此傳輸線可連接複製機至PC端的通訊埠，以便進行資料的傳輸）。
4. 3.5” 磁片（內含更新韌體的主程式）。
5. 說明書。
6. 另附10片備用的書卡插槽（P/N：PD-10430A），可用來更換損壞的「TARGET」插槽。

來源卡製作方法：

本節介紹如何使用PC的電書應用程式，將電書檔的內容燒錄至書卡上，以製作出可供複製機使用的來源卡。

1. 首先將電書閱讀機所附的電書應用程式安裝至PC的Windows作業系統中。執行其安裝程式後，僅需依照畫面上的指示操作，即可順利安裝。
2. 將電書閱讀機以其專用的傳輸線連接至PC，傳輸線較扁平的一端（TOP字樣向上）接於閱讀機右上方的介面插槽，另一端接到PC的通訊埠。通常PC有兩個通訊埠，分別為COM1及COM2，可任選其一插入傳輸線。
3. 按電書閱讀機上的開關鍵開啓電源後，按下功能鍵進入「項目選擇」畫面，選擇「下載」功能後，按執行鍵進入下載模式。
4. 執行PC端的應用程式 - 「電書上傳」（實際的檔名為C2B.EXE），傳輸程式的畫面即出現在螢幕上。
5. 按畫面中「通訊埠」旁的向下箭頭，選擇連接傳輸線的通訊埠；按下「取電子書資訊」即會將目前閱讀機的資訊傳送到左半邊的視窗畫面。可取得的資訊包括：電書版本、產品序號、書卡的記憶體使用狀況及已存在書卡中的電書檔名稱。視窗內的「內置記憶體」（內書卡）及「外部記憶體」（外書卡）選項，可選擇由程式取得哪一個書卡的記憶體



使用狀況，稍後上傳電書檔時，也將存至被選到的書卡。請點選「外部記憶體」（即外書卡），以便將電書檔存到外書卡內。

6. 按下畫面上方的「+」及「-」圖示建立或編輯欲上傳至閱讀機的電書檔的檔案清單，按「+」將檔案加入清單，按「-」將檔案從清單中移除。清單的排列順序就是書卡內電書檔的排列順序。另外，使用者所選之電書檔大小，顯示於「-」圖示之右側，使用者可藉以判斷上傳之檔案大小是否超過書卡的現有記憶體容量。
7. 建立完欲上傳的電書檔案清單後，點選「上傳新書到電子書」，當畫面下方出現「正在上傳檔案」（閱讀機的畫面則出現「正在下載」），表示程式正將電書檔上傳至閱讀機並存在書卡中。請注意，傳輸過程中不可將書卡抽出，否則極易將書卡資料毀損並造成閱讀機損壞。
8. 當所有電書檔皆上傳完畢後，按「結束」按鈕結束閱讀機與PC的連線，此時即可拔去閱讀機和PC間的傳輸線，閱讀已上傳的電書檔內容。檢查內容無誤後，即可將此片書卡當作來源卡在複製機上使用。
9. 若需更多的來源卡，可使用複製機，經由複製機複製出的目的卡，皆可做為來源卡。
10. 若欲刪除現存在書卡內的書檔（內、外書卡皆可），可直接以滑鼠點選顯示在「電子書資訊」畫面的電書檔名後，再按「Delete」鍵或滑鼠右鍵刪除之。刪除過程中，可按鍵盤上的「ESC」鍵中斷刪除動作。請注意，在刪除後，資料將無法回復。

複製機操作方法：

複製機上的10組拷貝模組皆為獨立操作，互不干擾，若有一模組故障時，其他模組仍可正常工作。每一模組可分別複製不同內容的來源卡，且當一模組的作業完成後，可立即更換來源卡或目的卡，其他模組的作業並不受影響。







1. 開啓複製機的電源，每個拷貝模組的黃燈（READY）都將點亮。若黃燈不亮，則表示此模組已故障。
2. 先將程序選擇開關撥至欲執行的功能程序，共有三種選擇，分述如下：

程序選擇開關位置	執行的動作
PROG (複製書卡)	此程序將依序執行以下動作： 清除目的卡內容 >> 製作格式 >> 將來源卡內容複製至目的卡 >> 核對目的卡資料是否與來源卡相同 >> 完成。
CLEAR (清除書卡內容)	此程序將依序執行以下動作： 清除目的卡內容 >> 製作格式 >> 完成。
VERIFY (核對書卡內容)	此程序將執行以下動作： 核對目的卡資料是否與來源卡相同 >> 完成。

3. 若將複製保護開關撥至「ON」的位置，則複製完成的目的卡將不能當作來源卡以供複製，亦即其內容僅能在電書閱讀機上閱讀，而無法再被複製到另一片目的卡。
4. 選好欲執行的功能程序後，將來源卡插入標有「SOURCE」的插槽，再將目的卡插入標有「TARGET」的插槽，複製機會自動檢查插入的卡片。等待約半秒後，燈號將指示出目前的狀況。若卡片皆正常，則所選擇的功能程序會自動執行。使用者可依指示燈的狀況得知目前的作業情形。

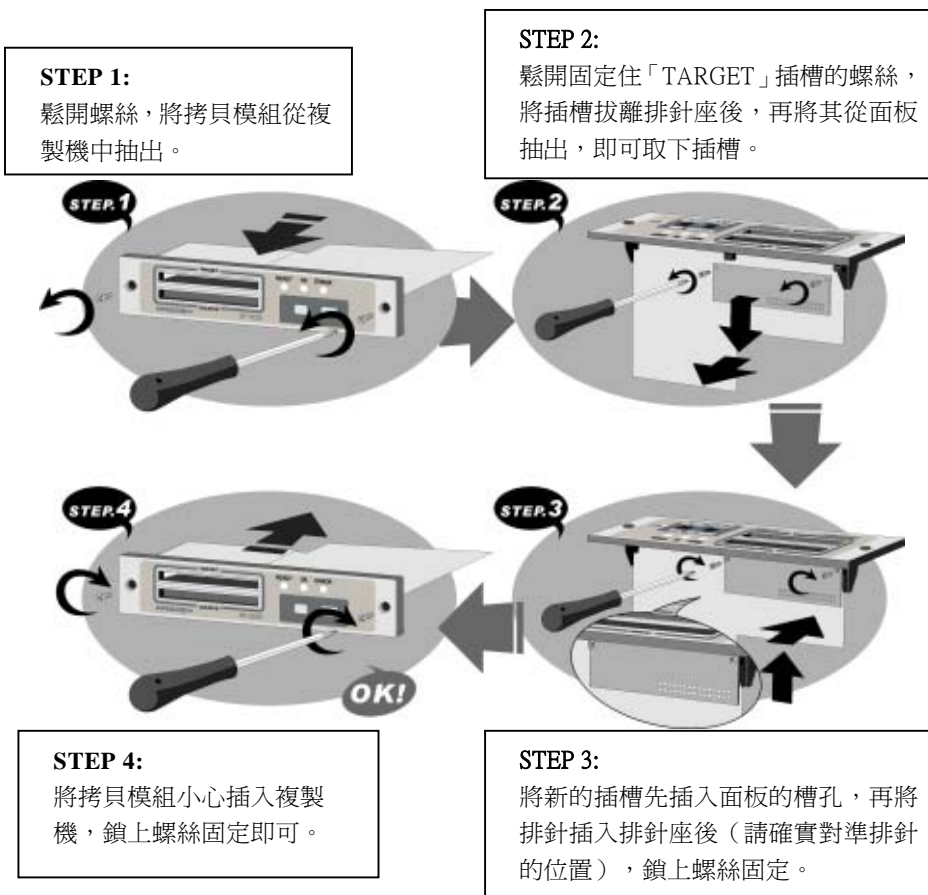
燈號狀況	作業情形
黃燈 (READY) 恆亮	待機狀態，此時可插入卡片。
黃燈恆亮，且紅燈閃爍	來源卡內容已設定為「複製保護」，來源卡不可被複製。
黃、綠燈快速交替閃爍 (每秒交替閃爍3至4次)	製作格式並檢查損壞區域。
黃、綠燈慢速交替閃爍 (每1至2秒交替閃爍一次)	正在複製資料。
紅燈 (ERROR) 閃爍	PROG程序：儲存卡的容量不足或故障。 CLEAR程序：清除或製作格式未成功，卡片可能故障。 VERIFY程序：內容核對不正確。
綠燈 (OK) 閃爍	PROG程序：複製完成且內容核對正確。 CLEAR程序：內容已清除且格式製作完成。 VERIFY程序：內容核對正確。

- 
- 
5. 因每個拷貝模組皆為獨立操作，您可單獨拔出或插入已完成作業或發生錯誤的模組中的卡片，繼續下一片卡的複製，不必理會其他模組的狀態。
 6. 當拷貝模組發生異常情況時（如三個燈同時恆亮），可用一尖銳的硬物插入該模組的Reset孔，以重置該模組。
- 
- 

書卡插槽更換方法：


複製機上的書卡插槽有其一定的壽命，當經過數萬次的插、拔書卡後，有可能產生「接觸不良」的現象，在此情況下就必須更換書卡插槽。因「TARGET」插槽較「SOURCE」插槽的插、拔卡次數來的頻繁，故將「TARGET」插槽設計為可更換。當使用者發現插槽已損壞時，請依下列說明更換之：

1. 關閉複製機的電源，並將電源線拔離插座。
2. 依下列圖示拆下損壞的插槽及裝上新的插槽。



複製機韌體更新方法：

複製機的每個拷貝模組內皆存有一控制程式（通稱為韌體），此程式控制著複製機的各种動作。隨著時間的流逝，複製機的開發者可能會釋出新的韌體以修正問題或增加新的功能。當使用者收到新的韌體並欲更新時，請依以下步驟（請注意，每個拷貝模組的韌體皆為獨立的，只有連接至電腦的模組會被更新，使用者必須逐一更新各個模組）：

1. 開啓PC進入Windows。將所附磁片內的複製機升級程式 -- ProLink1.exe 複製至PC中。
2. 將複製機傳輸線的接頭插入PC的通訊埠（COM1或COM2），開啓複製機的電源，待其進入待機狀態（黃燈恆亮）後，將傳輸線卡片插入拷貝模組的「SOURCE」插槽，此時紅燈應恆亮，若不亮則表示卡片未插好。
3. 用一尖銳的硬物插入該模組的Reset孔，讓控制程式進入「連線模式」。
4. 執行ProLink1.exe，選擇連接複製機傳輸線的通訊埠；按下「CONNECT」即會將連接的拷貝模組目前使用的程式版本及日期傳送到「Module Info」區顯示。
5. 按下「SELECT FILE」，選好新的韌體檔案（副檔名為.EBP）後，新韌體的程式版本及日期會顯示在「File Info」區內。
6. 按下「UPDATE」開始更新，程序的進度會在程式視窗的下方顯示。等到進度進行至100%且出現「COMPLETE」訊息時，表示



韌體已成功更新。

- 更新成功後，將複製機傳輸線的卡片從插槽拔離，再按一次Reset孔，使該模組的控制程式回到「複製模式」，此模組即開始以新的韌體運作。
- 將複製機傳輸線的卡片插入另一模組的「SOURCE」插槽後，重覆步驟3至7，即可更新此一模組。

以下列表為使用複製機升級程式時可能出現的錯誤訊息：

錯誤訊息	說明
Connect Fail	連線失敗。請檢查傳輸線是否已確實連接。
Wrong File Format	所選取的檔案不是正確的韌體檔案。
Update Fail	更新韌體的過程有誤，導致更新失敗。可能是傳輸線的連接不確實，或是傳輸線或拷貝模組故障。



P/N: 7450432-00

